

FLÆKKEN



5. RÆVEHØJ - EN GRAV FRA BRONZEALDEREN

PÅ DYREHAVEGÅRDS MARK

1979 - 1981

INDLEDNING

I årene 1979 - 81 undersøgte arkæologklubben "Flækken" et gravanlæg fra bronzealderen på Dyrehavegårds mark, Lyngby-Tårnbæk Kommune. "Flækken" benævner lokaliteten 5. RÆVEHØJ.

Undersøgelsen var foranlediget af, at forpagter Mogens Preisz, Dyrehavegård, i 1976 havde meddelt "Flækken", at han på marken var blevet opmærksom på et mørktfarvet område med en mindre forhøjning. En prøvegravning i 1979 afslørede en bundrest af en grav.

Ved den egentlige undersøgelse i 1980 afdækkedes en samling større sten, der muligvis har omgivet en træ-kiste. Der fandtes tydelige spor af den gravlagte og desuden en bronzeknap. Ved den afsluttende undersøgelse i 1981 afdækkedes gravanlæggets bundstenspakning - udenom graven.

Bronzeknappen sammen med det ubrændte lig peger mod en tidsmæssig placering i ældre bronzealders sidste del - ca. 1200 - 1000 f.Kr.

Denne beretning er skrevet på grundlag af den oprindelige udgravningsrapport til Rigsantikvarens Fortidsmindeforvaltning (journal nr. F.3789/73) udarbejdet af "Flækkens" formand Johannes Boager.

Der var under udgravningen et fortrinligt samarbejde med antikvar mag.art. Svend Erik Albrethsen og forpagter Mogens Preisz.



BAGGRUND

Dyrehavegårds mark (matr.nr. 12p af Lyngby by, Lundtofte sogn, Sokkelund herred) ligger mellem Helsingør motorvej og Hjortekærvej. Det er en af de sidste åbne marker i Lyngby-Tårnbæk kommune, men bebyggelsen af arealet ligger formentlig ikke mange år ude i fremtiden. Området er derfor et oplagt emne for arkæologiske rekognosceringer og undersøgelser.

"Flækken" har foretaget flere udgravninger i kommunen og har aftale med Rigsantikvarens Fortidsmindeforvaltning (nu Rigsantikvarens Arkæologiske Sekretariat) om at måtte foretage orienterende undersøgelser på Dyrehavegårds mark. Dette førte i 1973 til afdækning af en grav fra dolktid og i 1976-77 og i 1979 til udgravningen af den såkaldte "4. Rævehøj" - bundresten af en bronzealderhøj.

Allerede i 1976 havde Dyrehavegårds forpagter Mogens Preisz gjort "Flækken" opmærksom på et mørktfarvet område og deri en mindre forhøjning i den ellers flade mark 130 meter sydvest for "4. Rævehøj". I slutningen af 1979 blev der lagt en søgegrøft gennem området, hvorved der afsløredes en samling sten (20-40 cm i diameter), der tolkedes som hørende til et gravanlæg. Lokaliteten blev benævnt "5. Rævehøj". Den efterfølgende udgravning i 1980-81 blev foretaget i samråd med antikvar mag.art. Svend Erik Albrethsen fra Rigsantikvarens Fortidsmindeforvaltning.

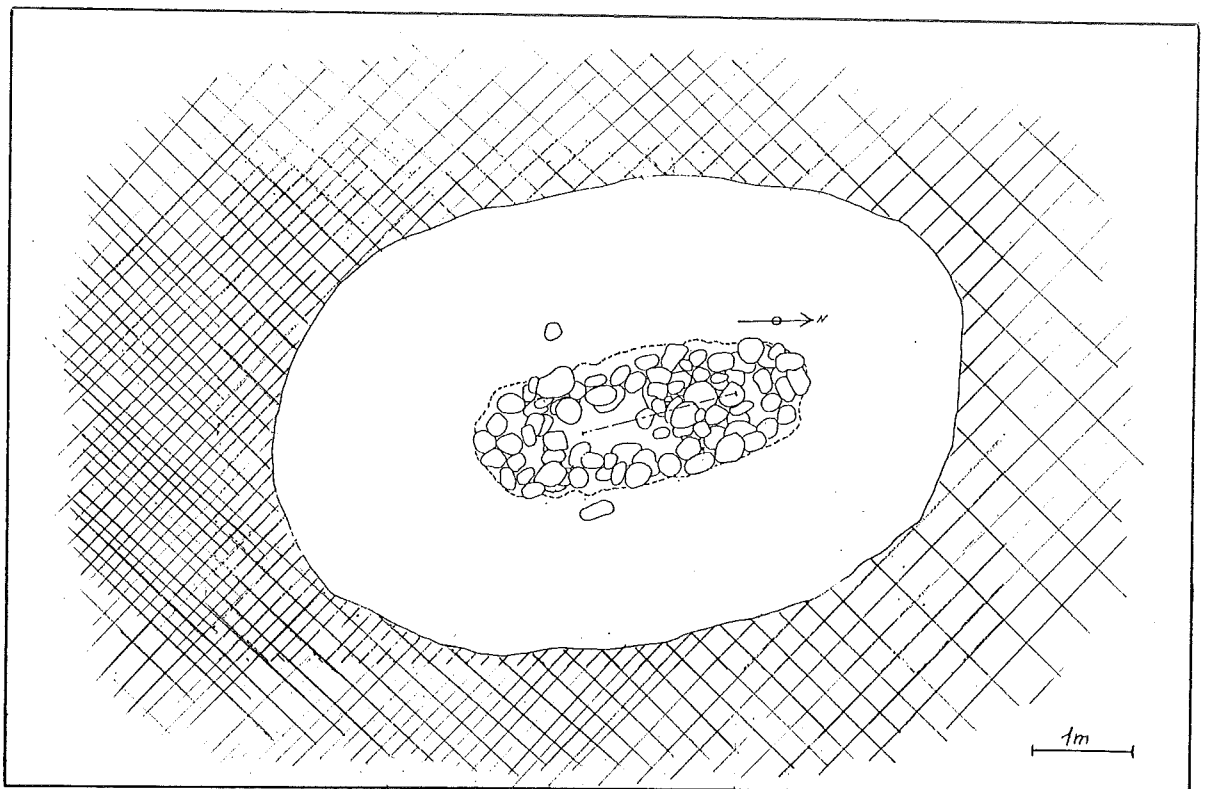
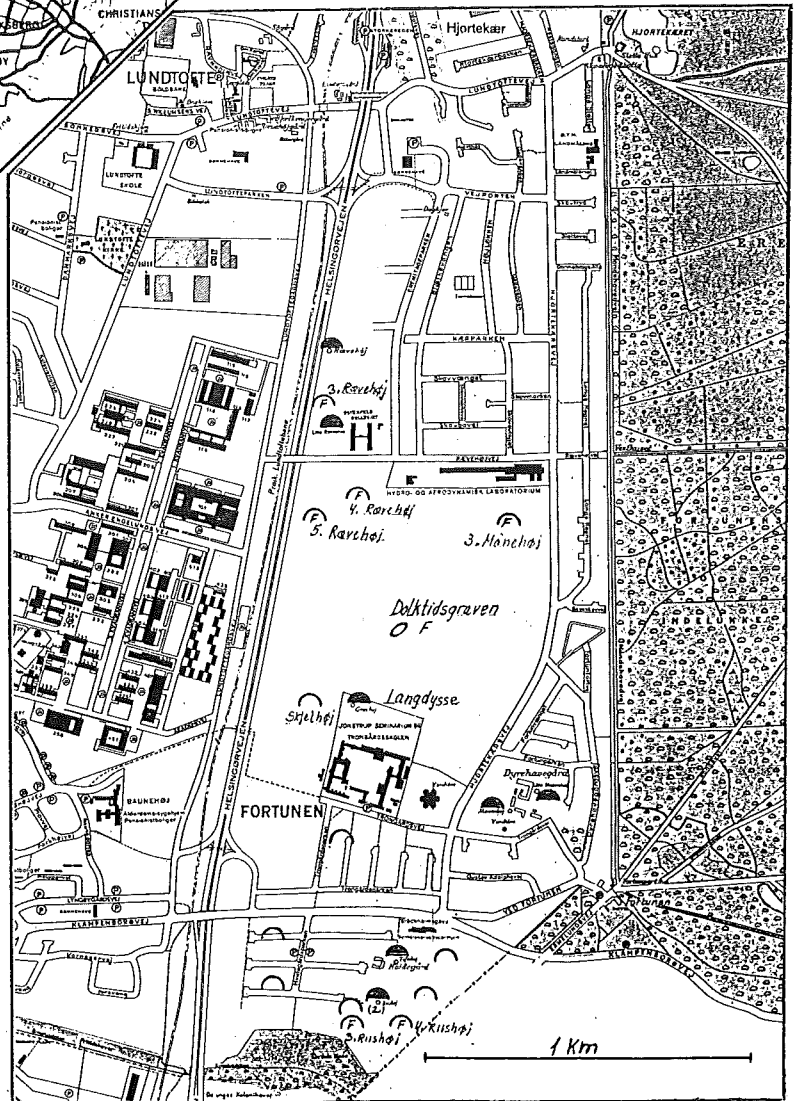


Fig. 1 Gravanlægget i 5. Rævehøj. Udenom et stenfrit område, derefter bundstenspakning markeret ved skravering.

5. RÆVEHØJ PÅ DYREHAVEGÅRDS MARK SAMT
ANDRE FORTIDSMINDER I OMRÅDET



Dyrehavegårds mark, der er et af de få dyrkede områder, der er tilbage i Lyngby-Taarbæk kommune, begrænses mod vest af Helsingør-motorvejen. De andre sider begrænses af Rævehøjvej, Hjortekærvej og Trongårdsvej.



På dette kort er der, udover 5. Rævehøj, indtegnet flere af områdets fortidsminder. Med mørk udfyldning ses de eksisterende gravhøje. De med F mærkede er opdaget, undersøgt og (navngivet) af arkæologklubben "Flækken".

UDGRAVNINGEN

Den søgegrøft, der blev udlagt i 1979 blev atter tilkædet for vinteren.

Den egentlige udgravning startede i foråret 1980 med afsætning af to krydsende N-S og Ø-V balke. Krydset søgtes lagt nogenlunde centralt over den formodede grav. I de fire udgravningsfelter afrensedes først det 20-25 cm tykke pløjelag. Herefter afrensedes stenene, og området udenom gravedes helt ned til undergrundens gule ler/sand.



Fig.2 Udgravningen set fra nordvest. De afsatte balker krydser over gravresten.

Efter aftale med Rigsantikvarens fortidsmindeforvaltning fjernedes herefter balkene over stensamlingen, og resten af udgravningen skete som en ren fladeafdækning. Herved kunne hele stensamlingen og dens omgivelser betragtes under ét. Under afrensningen fremkom nogle spredte knoglefragmenter, men hvor de havde hørt til var umuligt at sige.

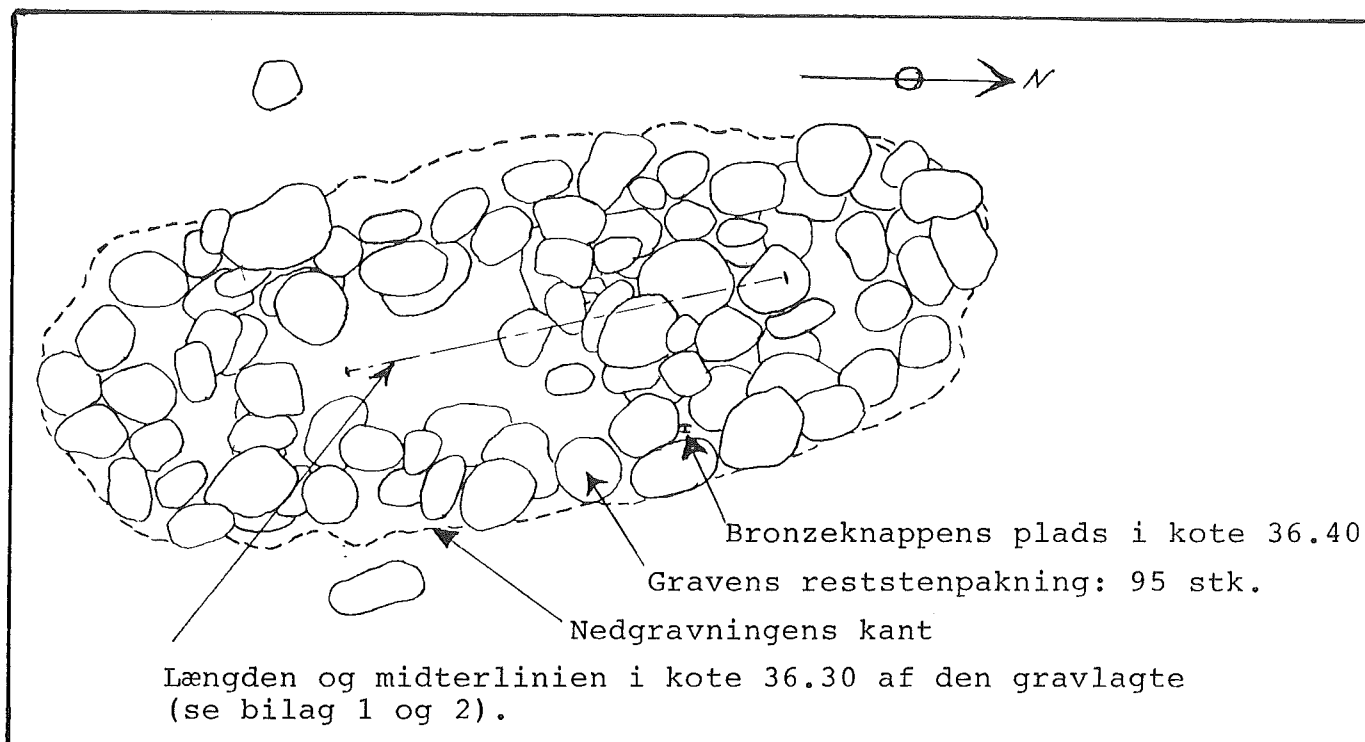


Fig. 3 Skitse af graven efter at balkene er fjernet.

Stensamlingen viste sig nu som en oval dyngede tydeligvis nedgravet i undergrunden og af udseende som et gravanlæg. Det var derfor en vigtig opgave ved den følgende detaljerede undersøgelse af selve graven at bestemme dennes oprindelige udseende. Jorden mellem stenene var meget hård og fremtrådte, når den var våd, blåsort. Nedefter blev jorden hårdere, og den blev skrabet af i tynde lag. Det hårde lag var i alt ca. 10 cm tykt og afløstes nedefter af et løsere lag.

I det hårde lag lå i stensamlingens østlige udkant en dobbeltnap af bronze, og i nordenden sås en tydeligt buet, sort farvetegning. Her fandtes også en smule tandemalje - skønsomt efter 3 tænder. Det var utvivlsomt stedet for den døde's hoved. Men om farvetegningen var spor af knogle, hår eller en hovedbeklædning kunne ikke ses, og tænderne havde smådyr nok flyttet en del af - der sås spor overalt fyldt med gult undergrundssand.

Det løse lag gav udgravningens største oplevelse. En meget kraftig regnbyge afbrød udgravningsarbejdet, og da der ikke blev foretaget en afdækning, fik det hele en grundig gennemblødning. Da udgraverne meget senere kom tilbage for at fortsætte, mødte der dem et overraskende syn.

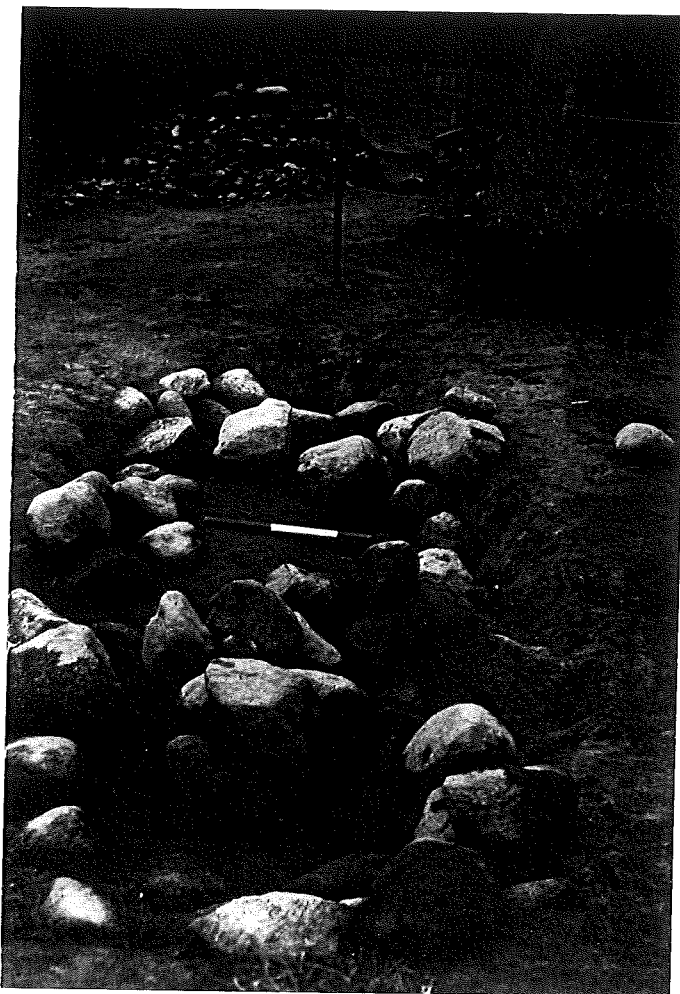


Fig. 4 Graven set fra nord før fjernelsen af sten er påbegyndt

Efter regnbygen kunne nemlig de væsentlige konturer af den gravlagte ses helt tydeligt som brune farvespor. Især var personens konturer tydelige omkring hoftepartiet, benene og fødderne.

Der fremkom kun ganske lidt knoglemateriale - en smule ved højre lårben.

På dette punkt af udgravningen var efter bedste skøn alle sten, som ikke havde kontakt til undergrundens gule sand fjernet, og der afsløredes en slags stenramme - men ikke det mindste spor af den trækiste, som man kunne have forventet rester af.

Nederst i graven, d.v.s. cirka 30 cm under undergrundens naturlige niveau frilagdes herefter nogle flade sten, som dannede 2 rækker på tværs af graven. Se bilag 2.

Da alle sten var fjernet, stod endelig den oprindelige nedgravning i undergrunden helt ren og tydelig.



Fig. 5 Graven set fra syd, farvesporene ses tydeligt.



Fig. 6 Graven set fra nord. Alle de sten, som skønnedes nedsunkne, er fjernet.

Den resterende del af udgravningen i resten af 1980 og nogen tid i 1981 søgte at belyse arten af et udbredt stenlag mellem undergrund og pløjelag.

Stenlaget var det, der allerede havde vist sig ved starten af udgravningen. Et område på ca. 18 x 10 meter afrensedes og viste et lag af småsten (op til ca. 5 cm) af bjergart og knust grå flint - tættest mod syd. Et område af en bredde på ca. 2 meter lå som en helt stenfri bræmme rundt om hele det centrale gravanlæg (se fig. 1). Der fremkom desuden enkelte flintafslag fra redskabsfremstilling og enkelte keramikskår af ubestemmelig type.

For at bestemme eventuelle randstensspor eller anden afgrænsning af anlægget blev der gravet en række søgegrøfter, som dog ikke gav resultat.

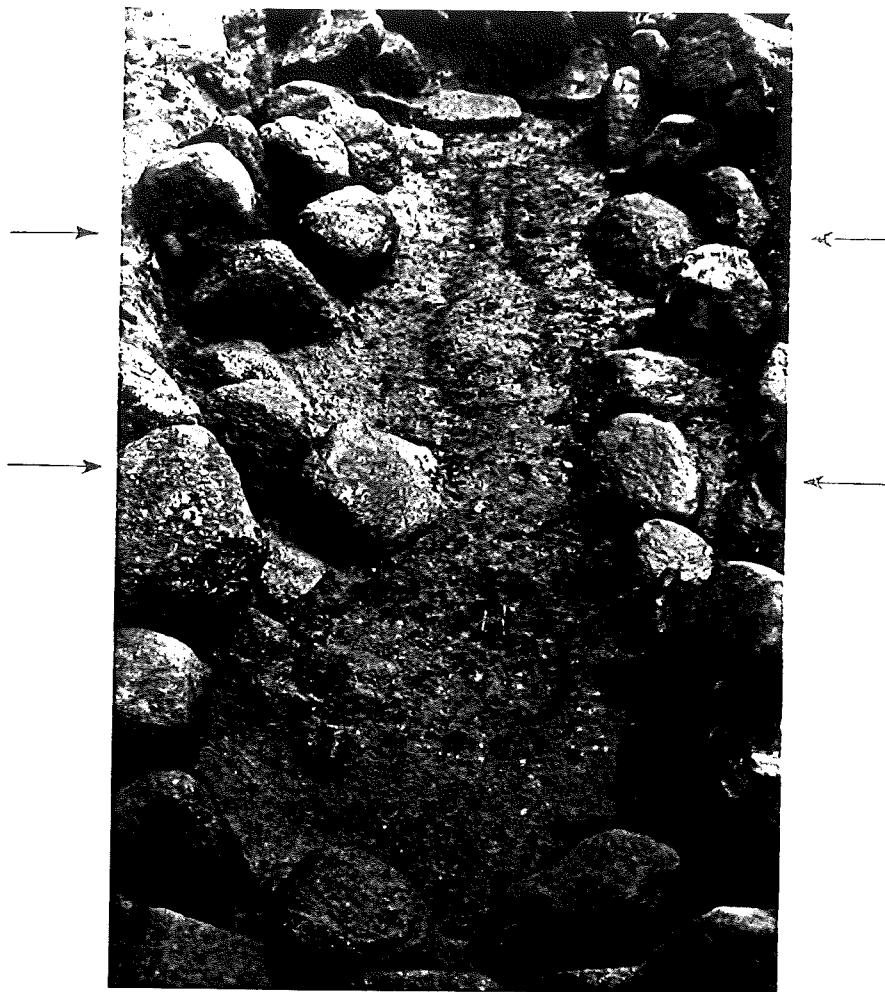


Fig. 7 Med pile er her markeret de 4 mest karakteristiske af "rammestenen" omtalt side 9.

BESKRIVELSE AF FUNDET

Efter færdiggørelsen af udgravningen kan man danne sig følgende samlede billede af gravanlægget:

Der er ca. 35 cm ned i undergrunden gravet et ovalt hul med længdeaksen N-S, ca. 3,6 meter lang og ca. 1,4 meter bred. På hullets bund lagde man 2 rækker flade sten på tværs. Den nordlige bestod af 3 sten, den sydlige af 5 sten. Rækkernes afstand var ca. 2 meter. Formålet kan have været at danne basis for en trækiste. Der er ved udgravningen ikke fundet positive indicier herfor i form af trærester eller farvespor, så for så vidt kan graven alene have bestået af de fundne sten.

To forhold taler for, at der har været en trækiste:

- Ved andre lignende gravanlæg er der fundet trækistespor - specielt i forbindelse med tværrækker af sten på gravbunden
- Der kendes ikke (såvidt vi ved) begravelser fra bronzealder, hvor store sten er lagt direkte ovenpå den døde. Vi må derfor anse hovedparten af stenene som nedsunkne i forbindelse med en trækistes opløsning.

Om denne eventuelle trækiste var en bulkiste eller en plankekiste er ikke klart. Problemet er, hvordan rammen af større sten skal tolkes. Lå de ved udgravningen helt på oprindelig plads? Umiddelbart så det sådan ud. Og blev de lagt som en ramme før kistens placering, eller opstilledes de bagefter til støtte for kisten? Det frie areal mellem "rammestenen" er meget smalt (ca. 20 cm). Det kan svare til det allernederste af en bulkiste, men så har den ikke hvilet på tværrækkerne af flade sten. Eller har nogle af "rammestenen" flyttet sig?

Den døde blev lagt på ryggen med hovedet mod nord, formentlig i sin dragt. Bronzeknappen har siddet på dragten, og den peger på, at den gravlagte har været en mand. Og som han lå der med fødderne let bøjet til højre målte han 172 cm fra isse til fod. Langs kisten og ovenpå stabledes flere sten, og højen kastedes op til slut. Formentlig har højen haft en diameter på ca. 15 meter. Om stenlaget er udlagt ved opkastningen af højen eller er stenindhold fra dens nederste lag, kan vi ikke sige.

Siden var der nok gravrøvere på spil. De fjernede gravgaverne; men tabte knappen lige udenfor kisten. Og tidens tand tog sit. Trækisten rådnete, og stendækket sank sammen. På en eller anden måde dannedes det hårde jordlag mellem stenene. Også højen begyndt at skride ud, og landbrugsmaskinerne jævnedes den næsten helt og flyttede gennem årene mange sten fra graven.

Old-
sagerne

Der fandtes kun én oldsag tilbage i gravanlægget: Dobbeltknappen af bronze. Den indleveredes til konservering på Nationalmuseet, hvor den nu befinder sig.

Knappen er 22 mm i diameter og 16 mm høj. Den cirkulære prydblade har et mønster af koncentriske cirkler. Prydblade er hvælvet. Typen er kendt i sidste del af ældre bronzealder.



Fig. 8 Bronzeknappen fra "5. Rævehøj", størrelsesforhold 1:1

oo0oo

BILAG

På de efterfølgende sider vises to skitser af graven

"FLÆKKEN"

Flækken er en lokal arkæologiklub i Lyngby-Tårnbæk kommune. Klubben er startet i 1963 og har i 1985 ca. 65 medlemmer. Klubbens hjemsted er Frieboeshvile, Lyngby Hovedgade 2, 2800 Lyngby.

DENNE BERETNING

Beretningen, som den foreligger her, er et sammendrag af den oprindelige udgravningsrapport ved Johannes Boager. Journal No. F 3789/73 tilsendt Fortidsmindeforvaltningen.

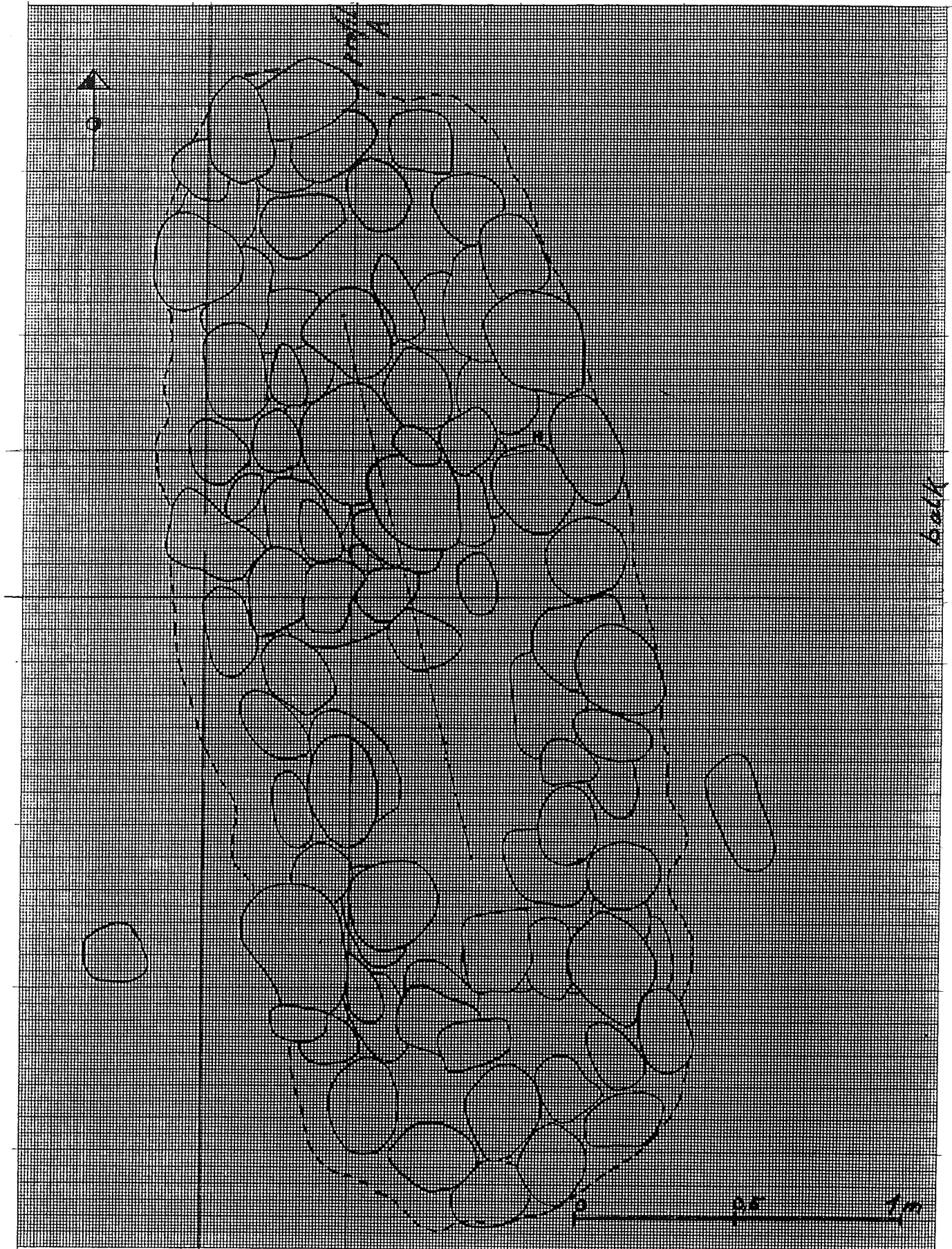
Udgivelsen sker med henblik på at orientere en større kreds om Flækkens udgravningsresultater og dog samtidig holde reproduktionsomkostningerne på et rimeligt niveau.

Beretningen er i 1985 redigeret af en af "Flækkens" arbejdsgrupper.

Lyngby, oktober 1985

BILAG 1

Skitse af graven, før fjernelse af stenene er begyndt.



BILAG 2

Skitse af konturerne, som de viste sig i bunden af graven.

