

F L Æ K K E N



GRUBER OG STENANLÆG

IBM I LUNDTOFTE

1970

INDLEDNING

I september-oktober 1970 undersøgte arkæologklubben "Flækken" i forbindelse med IBM's byggeri på Nymøllevej i Lundtofte to stenanlæg og seks gruber. Mens stenanlæggene ikke kan tolkes nærmere, er gruberne en kendt anlægsform - især fra bronzealderen - i tilknytning til bopladsen. Nogle af gruberne var tydeligvis "koge-gruber".

På baggrund af den fundne keramik dateres gruberne til bronzealderen, formentlig yngre bronzealder (ca. 1000 - 500 f.Kr.).

Denne beretning er skrevet på grundlag af "Flækkens" formand Johs. Boagers oprindelige udgravningsrapport, (journal nr. 651/70) tilsendt Rigsantikvarens Fortidsmindeforvaltning, samt mag.art. Svend Aage Knudsens "Landskab og Oldtid" (1982) s. 96-99. Oplysningerne i Svend Aage Knudsens bog stammer fra "Flækkens" ovennævnte udgravningsrapport, men han har sat fundet ind i en større sammenhæng, som eneste eksempel i området på spor efter en bronzealderboplads.

Undersøgelsen var kun mulig p.gr.a. en stor imødekommenhed fra IBM's side og et fortrinligt samarbejde med museumsinspektør Ulla Lund-Hansen og museumsassistent Sven Thorsen.

FUNDET

Matrikel nr. 10a, 8a og 8v af Lundtofte sogn, Kongens Lyngby, henlå indtil 1970 som marker. Området afgrænses mod nord af Mølleåen og mod øst af en lavning med en lille bæk. Arealet, der hævede sig op til 15 meter over Mølleåens niveau består af smeltevandssand.

I forbindelse med IBM's byggeri på stedet i 1970 blev arealet terrænreguleret og byggemodnet. Den 19. september blev fru Solvej Friis-Hansen opmærksom på ildskørnede sten og trækul i en kloakudgravning. Hun henvendte sig til arkæologklubben "Flækken", som foretog en undersøgelse. Dagen efter henledte fru Friis-Hansen "Flækkens" opmærksomhed på en samling sten, bulldozerne havde afdækket. Efter aftale med IBM ved arkitekt Hege-lund blev arbejdet standset i det interessante område og Nationalmuseet kontaktet. I samarbejde med museumsinspektør Ulla Lund-Hansen, Nationalmuseet, og museums-assistent Sven Thorsen, Rigsantikvarens Fortidsmindeforvaltning, foretog "Flækken" herefter undersøgelser af en række anlægsspor: 2 stenanlæg og 6 gruber.

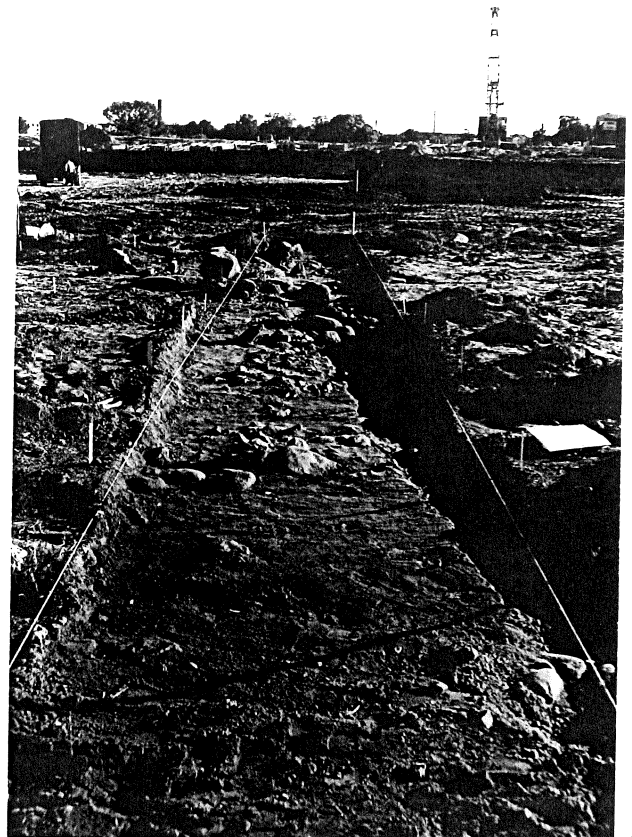
STENANLÆG

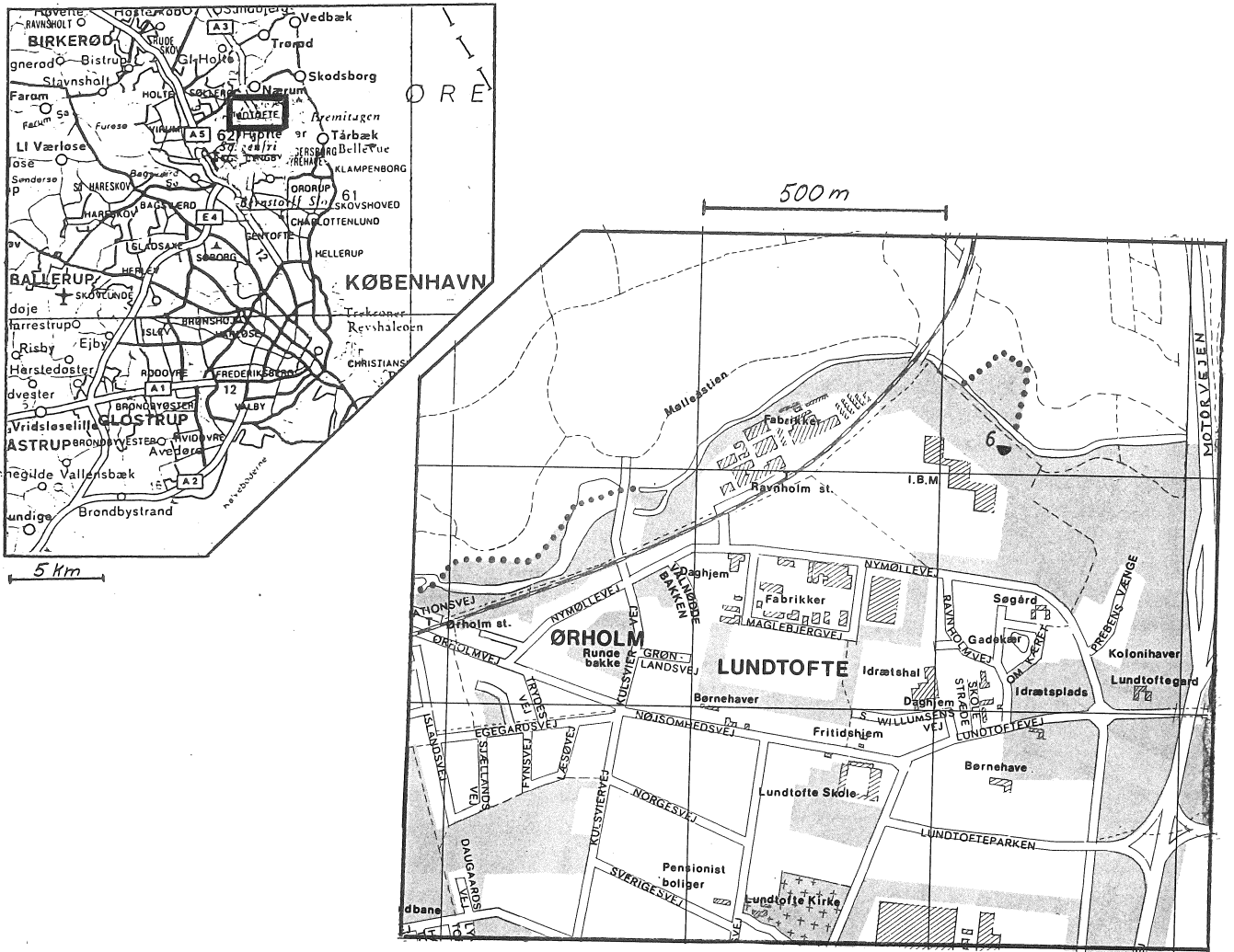
Stenanlæg I

I et område på ca. 200 m² havde bulldozerne afdækket stenkonzentrationer med kulturjord under og en smule trækul.

Ca. halvdelen af arealet blev afrenset og fremstod herefter, som det ses på billedet nedenfor. Der fremkom

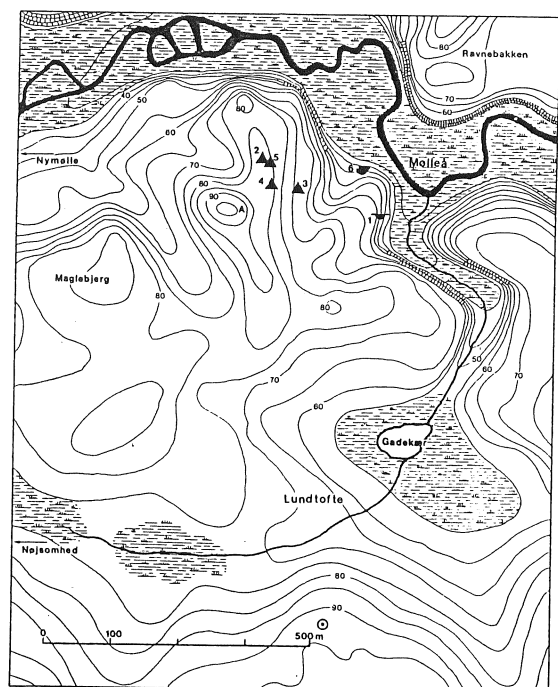
Fig. 1. Afdækning af stenanlæg 1. På dette tidspunkt har maskinerne fjernet mellem 0,5 og 1,5 m overjord





Beliggenheden af udgravningsfeltet på Nymøllevej i Lundtofte.

Landskabskort fra Svend Aage Knudsens bog, hvor Flækkens fund er omtalt



Landskabskort over Maglebjerg-terrænet mellem Lundtofte og Mølleådal med bebyggelsesspor fra bronzetiden. Kurvbilledet er detaljeret i forhold til grundkortet og gengives med 5 fods ækvivalens = ca. 1,5 m. Maglebjerg ligger således godt 15 meter over engbredden ud til Mølleåen. Numre og bogstaver henviser til teksten.

- ▲ Rester af gruber med bopladsaffald.
- ▼ Grube med fem kogegruber
- ▽ Kogegrube
- ⊙ Sløftet rundhøj

imidlertid ingen oldsager og kunne ikke erkendes nogen systematik i stenenes placering. Intensiv pløjning og sandsynligvis fjernelse af sten, har gjort det umuligt at bestemme anlæggets art.

Stenanlæg II

Stenanlæg af samme type som stenanlæg I, men meget mindre - kun ca. 4 m i diameter. I dette anlæg fremkom tre små keramikskår, der skønnedes at være fra bronzealderen.

GRUBER

Grube 1

Denne grube, som var næsten helt ødelagt, lod sig kun delvist rekonstruere efter de par rester, der var efterladt i begge sider af grøften og efter det materiale, vi fandt spredt i opgravningen. Her var en del "hånd- og hovedstore" ildskørnede sten og noget trækul indlejret i et meget fedtet jordlag. Gruben skønnes at have været ca. 1 m i diameter og ca. 75 cm dyb.

Grube 2

En nedgravning på ca. 1 m i diameter, der ikke gav fund, bortset fra ganske lidt trækul.

Grube 3

Denne gruberest gav derimod fund: Nogle ildskørnede sten, en sten med knusemærker, lidt affaldsflint, et enkelt stykke ukarakteristisk keramik samt lidt trækul. Det underliggende lag var synligt påvirket af varme.

Grube 4

En større gruberest - ca. 4 x 2 m og ved udgravningsn godt en halv meter dyb - gav godt en halv snes lerkarskår af såvel finmagret gods som et ret groft magret gods med beklasket ru overflade samt to brudstykker af brede båndformede hanke med optrukne rande. Stykkerne peger mod bronzealder - snarest yngre bronzealder. Der fandtes en del affaldsflint i denne grube og derimellem en tværpil (sikkert tilfældigt iblandet) samt lidt trækul.

Grube 5

En omtrent rund gruberest - omkring 1 m i diameter og indtil 20 cm dyb. Den indeholdt lerkarskår af samme karakter som materialet fra grube 4. Vigtigst var et randskår og ca. 20 skår, der delvis kunne samles, uden at kartypen dog kunne bestemmes.

Grube 6

Under udgravning til en afløbsledning stødte entreprenøren tæt ud til Mølleåens engbred på en meget stor grube. På grund af forstyrrelser kunne den ikke fuldt afgrænses ved undersøgelsen, men den viste sig som en ca. 7 m lang og godt 5 m bred mørk aftegning i det lyse undergrundssand. Øverst var der et sammenhængende lag af mørkt sand med enkelte ildskørnede sten. I dette fandtes en halv snes lerkarskår. De synes at høre til flere lerkar, men alle skår har dog et ensartet præg. En sikker tidsfæstelse er der ikke grundlag for, men i gods og brænding er keramikken ret lig den, der fandtes i gruberne ovenfor. Under sandlaget fulgte et kompakt lag af mørk kulturjord med mange ildskørnede sten. Gruben delte sig i dybden og på fem forsænkninger, som var pakket med ildskørnede sten og med bundlag af sort, fedtet jord med aske og trækul.

Samlet fremkom ca. $3/4$ m³ ildskørnede sten og udover keramikskårene en del flintafslag.

På side 7 og 8 ses billeder fra udgravningen.

SAMMENFATNING OG PERSPEKTIV

De to stenanlæg var ved afdækningen for ødelagte til, at der kan siges noget nærmere om deres art og alder.

Gruberne er derimod kendte typer, som det har vist sig optræder i umiddelbar tilknytning til bopladserne, omend deres præcise funktion ofte ikke er ganske klar.

Mag. art Svend Aage Knudsen har i sin bog "Landskab og Oldtid - Atlas over Søllerød og Lyngby-Taarbæk kommuner" ud fra denne synsvinkel ofret fundet en del omtale - ikke mindst fordi det er det eneste kendte eksempel i området. Han finder det sandsynligt, at der i den yngre bronzealder har ligget en bebyggelse sydvest og syd for gruberne på bakkeknudens top (se plan).

Grube 1 fremhæver han som et eksempel på en såkaldt kogegrube, og han beskriver det således:

"Der var dog tydeligvis tale om en såkaldt kogegrube, et velkendt anlæg fra bronzealderboplads, omend de også forekommer i jernalderen og helt op i vikingetid. Forsøg, samt paralleller fra nulevende fremmede kulturer viser, at der må være tale om en slags stegeovne. Antagelig opvarmede man stenene på et ildsted, og de blev fyldt i gruben omkring kødet, fisk eller hvad det nu var, man tilberedte. I tildækket stand fungerede stenene som en kraftig varmekilde. Det er gruber med flere variationer, og der kendes også kogegruber, hvor stenopvarmningen påviseligt er foregået i selve gruben".

Grube 6 finder han vanskelig at forestille sig som en kogegrube til husholdningsbrug p.gr.a. dens størrelse, men han undlader en nøjere tolkning. Han påpeger dog dens karakteristiske placering ganske nær ved Mølleåens vand og lige nedenfor den formodede boplads.

Gruberne 2, 3, 4 og 5 har tilsyneladende ikke noget med kogegruper at gøre, men må nærmest betragtes som affaldsgruber.

Oldsagerne fra udgravningen befinder sig i dag på Nationalmuseet.

LIDT OM "FLÆKKEN"

"Flækken" er en lokal arkæologklub i Lyngby-Taarbæk kommune. Klubben er startet i 1963 og har i 1987 ca. 70 medlemmer. Klubbens hjemsted er Frieboeshvile, Lyngby Hovedgade 2, 2800 Lyngby.

Lyngby, maj 1987



Fig. 1. Afrensning medens maskinerne venter

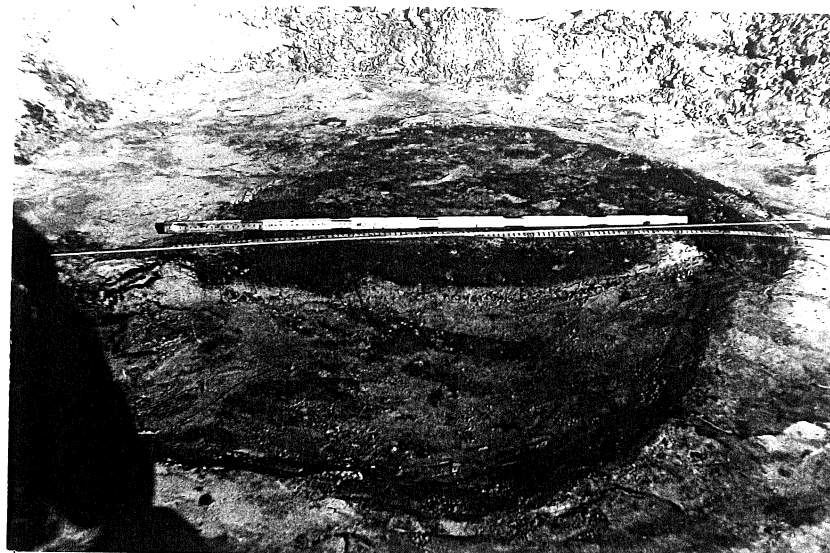


Fig. 2. Grube 2 i plan og snit (diameter 1 m)

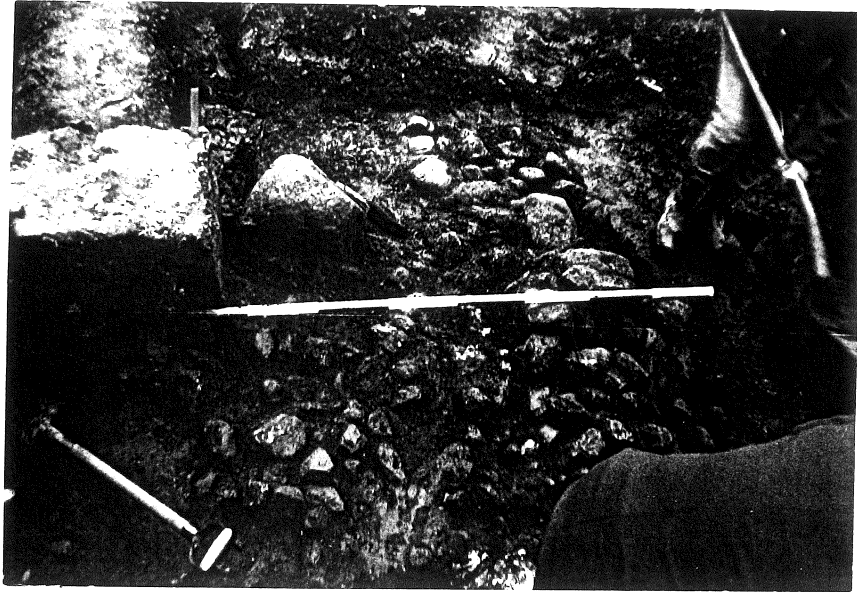


Fig. 3. Grube 6 med en del af de ildskørnede sten.



Fig. 4 Grube 6. Man ser det kompakte lag af mørk kulturjord foran en kloakledning, der følger Mølleåen.